

Thore Lageholm kan slå på kremationsugnen hemifrån med mobil eller surfplatta. – Om jag startar ugnen klockan fyra på natten är det klart för kremering när jag kommer till jobbet vid sju tiden.

Strax intill Kirunas krematorium ligger sjukhuset. Härifrån har patienter i livets slutskede kunnat se svart rök stiga mot himlen från krematoriet. Med den nya anläggningen kommer bara osynlig vattenånga ur skorstenen. Nu är alla miljökrav uppfyllda med råge.

Miljösmart, k-märkt och ultramodernt

Kirunas k-märkta krematorium, som också rymmer ett kolumbarium och ett kapell, invigdes 1933. När Länsstyrelsens miljöprövningsdelegation 2010 krävde filterrening som villkor för att ge tillstånd till fortsatt drift fanns ingen återvändo. Något måste göras.

Under våren 2012 anlätades därför SKKF:s krematorierådgivare Torbjörn Samuelsson för ett expertutlåtande om möjligheten att införa ny krematorieteknik i befintlig anläggning.

Samma år reste kanslichefen i Jukkasjärvi församling Roland Rova och ordföranden i fastighets- och kyrkogårdsnämnden Staffan Wylinder till Umeå, Luleå och Narvik för att studera modern krematorieteknik.

Hemma igen bestämde de sig för att satsa på en ny anläggning i den befintliga byggnaden. Ett helt nytt krematorium var för dyrt och alternativet att transportera kroppar till Luleå eller Gällivare kändes inte aktuellt. Utifrån ett utförligt underlag kunde kyrkofullmäktige ta beslut om investeringen. Sedan gick det undan.

– Vi startade byggnationen i februari 2013 och blev klara i november. Nu kremerar vi enligt lag och det fungerar bra, säger Roland Rova.

Den nya anläggningen har ugn och rökgasrening med den senaste tekniken. Två brännkammare arbetar växelvis, filterrengöringen fyller ett helt rum. Lokalerna är arbetsmiljö- och handikappanpassade. Med brandsäkring av alla rum gick investeringen lös på 12 miljoner kronor.

FRÅN MAHOGRY TILL ROSTFRITT STÅL

Roland Rova öppnar en dörr i den k-märkta delen som leder in till krematoriet. Kontrasten är slående, från mörka mahognydetaljer och dämpad belysning till svart klinker, rostfritt stål och starkt sken från lysrör. Rummet skulle kunna hysa vilken industriell verksamhet som helst. Rent och snyggt, bildskärmar med färgglad grafik, var sak på sin plats.

Här inne jobbar två krematorieskötare. En glasdörr skiljer anhörigrummet från ugnen så att anhöriga som vill kan se när kistan förs in i ugnen. Bredvid glasdörren finns datorn skyddad bakom brandsäkert glas. Alla värden uppdateras i realtid. En kista är kremerad för en halvtimme sedan och Thore Lageholm, krematorieskötare, låter blicken vandra över skärmen.

– Just nu har vi en syrenivå på 13 procent. Koldioxidvärdet ligger på 39,20, det är långt under gränsvärdena, konstaterar han.

Också oljeförbrukningen har sjunkit väsentligt.

– Första kremationen tog 23 liter, andra kremationen bara 12 liter. Tidigare värden låg på cirka 75–76 liter olja per kremation.

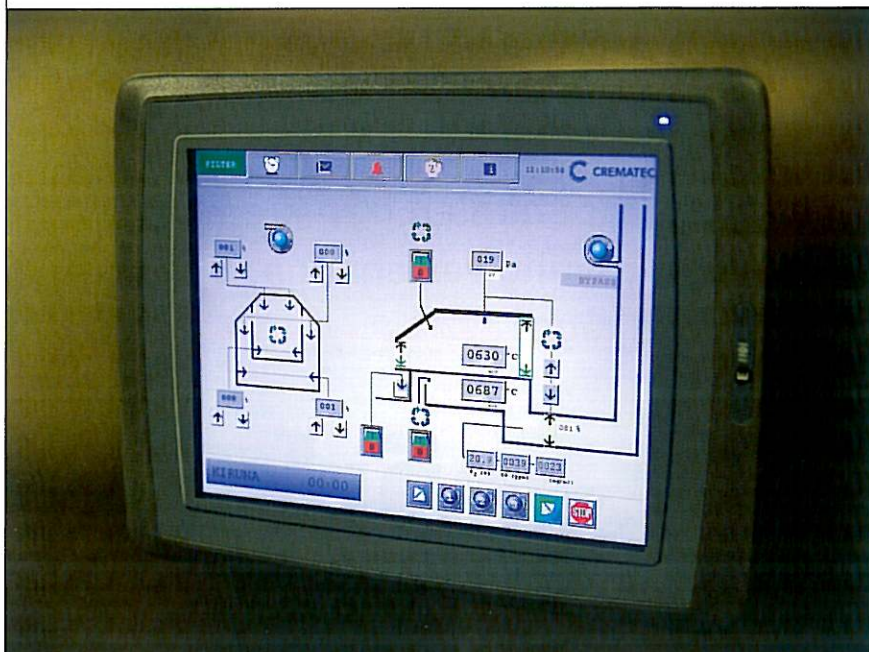
140 KREMERINGAR OM ÅRET

I Kiruna kremeras cirka 140 människor om året. För att hushålla med energin kremeras flera kroppar under samma dag, så långt det är möjligt.

”Den nya anläggningen har ugn och rökgasrening med den senaste tekniken. Två brännkammare arbetar växelvis, filterrengöringen fyller ett helt rum.”

THORE LAGEHOLM,
KREMATORIESKÖTARE





Via informationsskärmar kan krematoriepersonalen kontrollera att förbränningsprocessen fortlöper som den ska.

► – Vi försöker att kremera en gång i veckan, men människor dör som bekant vid olika tillfällen. Vi måste följa de nya reglerna om gravsättning inom en månad, så ibland får vi frångå schemat, säger Roland Rova.

Temperaturen sjunker och visar nu 660 i huvudbrännkammaren och 602 i efterbrännkammaren.

– De här nya anläggningarna har ju dubbla brännkammare. Så jag bränner rökgaserna en gång till innan de går till reningen, berättar Thore Lageholm.

PLAST PÅ KISTA EN RISKFAKTOR

Vi lämnar datorn och går ut till ugnen. Här har leverantören föreslagit en ovanlig lösning. Rampen är av ergonomiska skäl höj- och sänkbar.

– Det är en bra säkerhets- och arbetsmiljöförbättring, vissa kistor kan väga upp till 160 kilo, säger Thore Lageholm.

På väggen bredvid ugnsluckan finns en spikpistol med tryckluftssläng. En egenhändig lösning som krematoriepersonalen använder på kistor med plastfötter.

– Varför har de plastfötter? Det är så urkorat. Sådana kistor halkar runt som smör i en stekpanna. Vi är tvungna att skjuta fast dem i masonit för att fixera kistan.

På andra sidan ugnen finns en styrenhet för de två brännkammarna. Här kan Thore programmera när ugnen ska starta. Det kan också ske från hemmet i Svappavaara med mobil eller surfplatta.

– Om jag startar ugnen klockan fyra på natten är det klart för kremering när jag kommer till jobbet vid sjutiden.

I rummet för rökgasrening finns ett stort silverfärgat rör kallat cyklonen. Här kommer rökgaserna in för en första rening. Eventuella flagor ramlar ned och förs in i en tunna.

– Rökgasen går sedan in i en filteranläggning. Där tas kvicksilver och tungmetaller och andra miljöfarliga ämnen bort, förklarar Thore Lageholm.

Ett pysande ljud hörs plötsligt.

– Ja, det där är kompressorn som skjuter iväg en

”Det som kan gå fel är att kistan bara kommer in halvvägs. Då ska vi kunna skjuta in kistan manuellt, dra ut vagnen och få igen luckan.”

THORE LAGEHOLM,
KREMATORIESKÖTARE

våg av tryckluft. Då lossnar sorbenten från filtren och ramlar ned i en kvarn för återvinning.

Hela krematoriedelen är byggd som en brandcell. Detta för att begränsa en eventuell brand. Det är alltid två skötare vid ugnen för att kunna bistå varandra.

– Det som kan gå fel är att kistan bara kommer in halvvägs. Då ska vi kunna skjuta in kistan manuellt, dra ut vagnen och få igen luckan.

BRANDMÄNNEN FLÖG BAKLÅNGES

Olyckor har hänt, för länge sedan när säkerhetsföreskrifterna var få. Thore Lageholm minns historien om en kista som kärvade vid införseln. Lågor slog ut. Krematoriearbetaren var ensam.

– Sedan kom brandkåren och gjorde det största misstag du kan göra. De spolade in vatten i 800 grader. En liter vatten är tusen liter vattenånga. Det är en kubikmeter vattenånga. Du vet vilken smäll...

– Anläggningen såg ut som en svart mäsvinge efteråt. Hela ugnen hade exploderat. Som tur var var ingen illa. Brandmännen flög en bit baklänges men klarade sig.

Numer finns nödstopp till hands. Bara pulversläckare får användas. ■

TEXT OCH FOTO: HENRIK MÖLLER

SÅ KREMERAR KIRUNA

UGNEN PROGRAMMERAS för att bli varm en viss tidpunkt.

KISTAN FÖRS in i ugnen med höj- och sänkbar skena. Kistor med plastfötter förses med masonitskena som håller dem på plats.

HUVUDBRÄNNAREN går på i en och en halv timme (tidigare krävdes två och en halv timme).

FILTERANLÄGGNINGEN ser till att mil-

jöfarliga ämnen ligger under tillåtna gränsvärden.

RESTER RAKAS NER i ett schakt och får efterbränna medan nästa kista förs in i ugnen.

NÄR EFTERBRÄNNINGEN är färdig drar kremationsskötaren i en spak varvid askan ramlar ned i en behållare som efter att ha kylts ner går in i kvarnen.

SORBENTRESTERNA HÄMTAS av återvinningsföretag.